

LE GUETTEUR

DE MONTFERRAND



ENVIRONNEMENT & CHANGEMENT CLIMATIQUE

NOVEMBRE À LA MÉDIATHÈQUE

CONFÉRENCES • ANIMATIONS JEUNE PUBLIC • EXPOSITIONS • PROJECTIONS

Saint Mathieu de Tréviars se mobilise

Prévention

Les plans de prévention
des risques naturels sont
à la disposition du public

Solidarité

Rendez-vous pour la
traditionnelle collecte de
la Banque Alimentaire

Citoyenneté

Les réunions de quartier
sont lancées. Participez à
la vie de la commune !

Sommaire



P3 • ÉDITORIAL

P4 - 5 • La VILLE VOUS INFORME

- Prévention des risques :
Les différents plans de prévention de la commune
Secours routiers : formation des sapeurs-pompiers

P6 - 7 • À LA UNE

- Environnement & Changement climatique :
De nombreux évènements sont proposés à la Médiathèque
Découvrez le programme !

P8 - 9 • VIE LOCALE

- L'Assosquipic fait sa rentrée avec une soirée Jazz'n'Wine
- Agenda

P10 - 11 • ACTION SOCIALE

- Solidarité : collecte de la Banque alimentaire du 27 au 29/11
- Citoyenneté : les réunions de quartier sont lancées

P12 • PRATIQUE

LE GUETTEUR DE MONTFERRAND : Directeur de la publication : Jérôme Lopez - **Responsable de la rédaction :** Mélanie Ponce
Mairie de Saint-Mathieu-de-Trévières : Place de l'Hôtel de Ville - BP 29 34270 SAINT MATHIEU DE TRÉVIÈRES
Tél. 04 67 55 20 28 • accueil@villesmdt.fr • www.ville-saint-mathieu-de-treviers.fr



Crédits photos : Ville de Saint Mathieu de Trévières ; © fr.freepik.com (couv ; ruban p10) ; © Commons Wikimedia : Wingchi-poon (feuille p2) - Isabelle-Nouvel (coccinelle p6) ; © Apieu (mallette p6) ; © Aurélie Tibaut (Natura 2000 p7) ; © www.photo-libre.fr (cinéma p8) ; Fotolia.com : © JLLH (loto p9) - © Julien Eichinger (livre multimedia p10)

Impression : Imp'act Imprimerie - 483 ZAC des Vautes 34980 SAINT GELY DU FESC • Périodicité mensuelle
Imprimé avec des encres végétales sur du papier issu de forêts gérées durablement. (PEFC)





Ces derniers mois, des épisodes orageux violents ont fait de nombreux dégâts dans le Sud-est, de l'Hérault aux Alpes Maritimes. Des intempéries particulièrement dramatiques puisqu'elles ont coûté la vie à plusieurs personnes. Force est de constater que la fréquence de ces phénomènes pluvieux s'est intensifiée. Il est impossible d'empêcher ces événements naturels de se produire, mais il est essentiel de disposer de systèmes de prévention et de moyens d'alerte à la population.

À son niveau, la commune fait le nécessaire pour garantir la sécurité de ses concitoyens. Elle assure la protection des zones sensibles et est dotée de différents plans de prévention pour faire face aux risques naturels (*inondations, feux de forêts, etc.*). Nous vous rappelons que ces différents documents sont à votre disposition en mairie ou sur le site internet de la commune.

Dans quelques semaines s'ouvrira à Paris la Conférence des Nations Unies sur les changements climatiques, la COP 21. Il s'agit du plus grand événement diplomatique accueilli par la France et également de l'une des plus grandes conférences climatiques jamais organisées. L'enjeu est de taille : il s'agit d'aboutir, pour la première fois, à un accord universel et contraignant permettant de lutter efficacement contre le dérèglement climatique.

Engagée dans la lutte contre le réchauffement climatique, notre commune vous propose durant ce mois de novembre, plusieurs événements de qualité à la Médiathèque (*conférences, ateliers, projections, expositions, etc.*). Ces rencontres s'adressent à un large public et vous offriront un espace de réflexion et d'échanges. Je vous invite à y participer nombreux.

Jérôme LOPEZ
Maire de Saint Mathieu de Trévières

“ Prévention des risques ”

Pour prévenir les risques et limiter les dommages en cas de catastrophes naturelles, notre commune est dotée de différents plans de prévention. Un DICRIM (*Document d'Information Communal sur les Risques Majeurs*) a également été élaboré. Ces documents sont à votre disposition en mairie ou sur le site internet de la commune.

PPRI (*Plan de Prévention du Risque Inondation*)

Le **PPRI** est un document stratégique, cartographique et réglementaire approuvé par la Préfecture. Il a pour **objectif principal d'établir une cartographie des secteurs susceptibles d'être inondés et de réglementer ces zones à risques** notamment en :

- interdisant les nouvelles implantations humaines dans les zones les plus dangereuses et de les limiter dans les autres zones inondables ;
- prescrivant des mesures pour réduire la vulnérabilité des installations et constructions (*y compris existantes*) ; ne pas nuire à l'écoulement des eaux ; préserver les zones d'expansion des crues.

Le PPRI de notre commune a été approuvé le 28 février 2013.



PPRIF (*Plan de Prévention des Risques Incendie de Forêt*)



L'objectif du **PPRIF** est de **délimiter les zones exposées directement ou indirectement au risque d'incendie de forêt et d'y réglementer l'utilisation des sols.**

Cette réglementation va de l'interdiction de construire à la possibilité de construire sous certaines conditions, en passant par l'obligation de débroussailler. Le PPRIF est élaboré par les services de l'État en concertation avec les collectivités territoriales.

Notre PPRIF a été ratifié le 21 mars 2005.

PCS (*Plan Communal de Sauvegarde*)

Le **PCS** est un outil réalisé à l'échelle communale, sous la responsabilité du maire, pour **planifier les actions** des acteurs communaux (*élus, agents municipaux, bénévoles, entreprises partenaires*) en cas d'évènements majeurs naturels, technologiques

ou sanitaires. Il prévoit l'organisation nécessaire pour assurer l'alerte, l'information, la protection et le soutien de la population au regard des risques. **La commune s'est dotée d'un PCS en 2011. Celui-ci est régulièrement mis à jour.**

DICRIM (Document d'Information Communal sur les Risques Majeurs)

Le **DICRIM** (Dossier d'Information Communal sur les Risques Majeurs) a pour but d'informer la population sur les risques existants et les moyens de s'en protéger. Il comprend entre autres les numéros d'urgence, les moyens d'alerte et d'informations, et indique **les conduites à tenir en cas de risque** :

INONDATION



Fermer
portes et
fenêtres



Couper l'eau,
le gaz et
l'électricité



Monter
à l'étage

FEU DE FORÊT



Se mettre
à l'abri
ou fuir
dos au vent

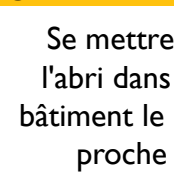


Fermer
portes et
fenêtres



Alerter les
services de
secours

TRANSPORT DE MATIERES DANGEREUSES



Se mettre à
l'abri dans le
bâtiment le plus
proche



Fermer
portes et
fenêtres



Alerter les
services de
secours

Secours routiers : formation des sapeurs-pompiers

Le Centre de secours de **Saint Mathieu de Trévières** est un véritable **centre support** pour les unités alentours. En octobre, vous avez peut-être vu les pompiers intervenir à plusieurs reprises.

Rassurez-vous, il s'agissait d'une formation en situation réelle. **7 pompiers professionnels** du département sont venus se former pour exercer les missions de **chef d'agrès secours routier**.



Les sapeurs-pompiers se forment pour **s'adapter aux nouveaux véhicules (électriques, hybrides)** et prendre en compte leur spécificité : risques toxiques, électriques, mécaniques et thermiques. Pour certaines manipulations, les sapeurs-pompiers doivent porter des gants spécifiques et respecter un certain nombre de consignes et nouvelles pratiques.



Sur cette intervention les sapeurs-pompiers devaient prendre en compte le **risque radiologique** : balisage et mise en sécurité du site ; isolement et prise en charge des victimes.

“ Environnement & Changement climatique ”

Alors que Paris accueille dans quelques semaines la COP 21, la Conférence des Nations Unies sur les changements climatiques, la commune de Saint Mathieu de Trévières, elle-aussi, à son niveau, se mobilise pour lutter contre le réchauffement climatique.

La **Médiathèque Jean Arnal** vous propose de nombreux événements **durant tout le mois de novembre** pour vous informer sur l'environnement et

le changement climatique. Des intervenants de qualité, reconnus au niveau national, seront au rendez-vous. Découvrez le programme !

Expositions

⊙ Climat en danger

Cette exposition sensibilise aux risques du changement climatique et présente clairement le défi auquel est confrontée l'humanité.

⊙ Biodiversité : tout est vivant tout est lié

Cette exposition présente l'importance de la biodiversité pour notre survie et celle de la planète. Elle est illustrée par de magnifiques photos, notamment de Yann Arthus-Bertrand.

⊙ Natura 2000

Présentation du réseau Natura 2000, qui comprend de nombreux sites naturels protégés, dont le Pic St-Loup.



Les expositions sont visibles **jusqu'au samedi 28 novembre 2015**, du mardi au vendredi de 9h à 12h & de 13h30 à 18h30, et le samedi de 10h à 13h.

Animations jeune public

⊙ Ateliers ludiques autour de la biodiversité

Les enfants sont invités à découvrir la biodiversité cultivée grâce à une **mallette pédagogique** mise à disposition par la Maison Départementale de l'Environnement. Différents **jeux autour des graines et de l'agriculture** leur seront proposés.



Rendez-vous les **Mercredis 4 Novembre à 14h30 & 25 Novembre à 16h.**

À partir de 6 ans, sur inscription.

⊙ Projection d'un dessin animé

autour de l'environnement.

Samedi 14 Novembre à 10h30.

À partir de 4 ans.

⊙ Kamishibai

Le grand voyage de Plop (Conte et théâtre sur papier)

Le Mercredi 25

Novembre à 14h30, les enfants découvriront le cycle de l'eau avec l'histoire de Plop, une petite goutte d'eau vivant dans la mer et toutes ses aventures à travers ruisseaux, lacs et rivières... **À partir de 4 ans.**



🕒 L'avenir de la viticulture face au changement climatique

Jean-Marc Touzard, directeur de recherche à l'INRA, interviendra le **Vendredi 20 Novembre à 18h45** sur les impacts du changement climatique sur la vigne et le vin, et les adaptations possibles.

Après sa présentation, il répondra à toutes vos questions sur le sujet. Sur nos terres plus qu'ailleurs, les enjeux sont de taille.

La conférence sera suivie d'une dégustation de vins.



🕒 Natura 2000

Aurélié Tibaut, chargée de mission au sein de la Communauté de Communes du Grand Pic Saint Loup, vous présentera le réseau Natura 2000 le **Samedi 07 Novembre à 10h30**.

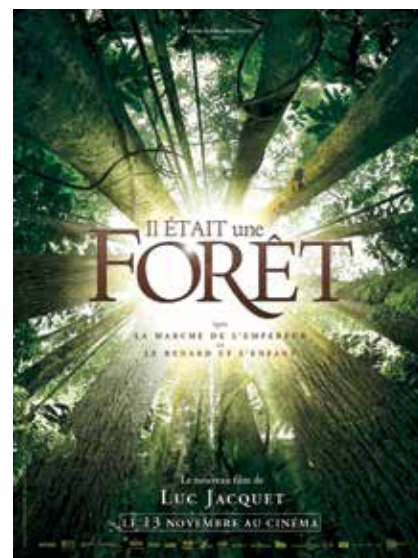
Le réseau Natura 2000 est un ensemble de sites naturels européens, terrestres et marins, identifiés pour la rareté ou la fragilité des espèces sauvages, animales ou végétales, et de leurs habitats. En France, le réseau Natura 2000 comprend 1758 sites, dont le site du Pic Saint-Loup.



Atelier d'écriture

Le Foyer rural de Saint Mathieu de Trévières animera un atelier d'écriture ouvert à tous le **Samedi 21 Novembre à 10h30**.

Après le visionnage d'un diaporama sur l'environnement, les participants seront invités à rédiger des textes autour de la pollution. Venez nombreux !



🕒 Projection & échanges avec Francis Hallé, Botaniste

Botaniste et biologiste, Francis Hallé est mondialement reconnu pour ses travaux sur les forêts tropicales. Il est à la fois engagé contre la déforestation mais aussi l'inspirateur et la vedette du documentaire "Il était une forêt", réalisé par **Luc Jacquet** (réalisateur de *la Marche de l'Empereur, la Glace et le ciel...*).

Le **Samedi 28 Novembre à 10h**, ce documentaire sera diffusé à la Médiathèque. Francis Hallé nous fera l'honneur d'être présent pour venir échanger avec le public.

Le film montre comment les forêts tropicales ont été créées en l'espace de sept siècles et comment elles vivent, depuis les premières pousses jusqu'aux interactions entre la végétation et les animaux.

+ d'infos : 04 67 84 40 96
Médiathèque Jean Arnal
330 av. des Coteaux de Montferrand
mediatheque@villesmdt.fr

“ L’actualité des Associations ”

Cinéma



Le **vendredi 13 novembre** à la salle François Mitterrand :

- 18h30 : **Le Petit Prince**
Film d’animation de M. Osborne.
- 21h : **Marguerite** de X. Giannolli.

Tarif : 4 €

Carte fidélité : 6^e entrée gratuite.

Danse orientale

Le **Foyer rural** propose des cours les mercredis, de 17h à 18h pour les 8-12 ans et de 18h à 19h pour les ados et adultes.

+ d'infos : 04 67 55 11 58

Marché de Noël

Il aura lieu le **dimanche 13 décembre 2015** de 9h à 17h sur l’avenue principale. L’association des Pros de Saint Mathieu de Trévières, organisatrice de l’évènement, invite les habitants qui souhaiteraient exposer, à s’inscrire **avant le 4 décembre 2015**.

Une participation de 10 € sera demandée.

(À noter : tables et chaises ne sont pas fournies).

+ d'infos :

juliedob23@hotmail.fr



Le club Senior régale ses adhérents !

Après le succès du repas « moules-frites » organisé pour ses adhérents à la salle du Jeantou, le Club sénior du Pic Saint-Loup prépare déjà le prochain rendez-vous : le traditionnel **repas de fin d’année** qui se tiendra le **5 décembre 2015** au Pavillon St-Loup à Lauret. Inscrivez-vous auprès du club avant le 25 novembre 2015.

+ d'infos :

07 81 34 98 96 (Laure Armenier) • 06 12 74 39 05 (Michel Delcassé)

Ateliers Atout'Âge

Les adhérents des différentes communes, dont Saint Mathieu de Trévières, présenteront leurs créations lors d’une **expo-vente le samedi 21 novembre** de 10h30 à 17h30 au Centre Fernand Arnaud de St Clément de Rivière.



Secours catholique De fil en aiguilles !

Le groupe de « tricoteuses » du Secours Catholique, qui confectionne des couvertures, écharpes, de la layette, etc., est à la **recherche de laine** (pelotes entières ou entamées, pulls à détricoter...).

Tous les dons faits à la Paroisse seront les bienvenus et serviront à parer les plus démunis pour l’hiver.

Vélo VTT Club

L’**Assemblée générale** du Vélo VTT Club Saint Mathieu de Trévières aura lieu le **samedi 21 novembre 2015 à 16h** à la salle Jan Bonal.

Pour découvrir le club ou la nouvelle École de Vélo du Pic St-Loup (route, Vtt), qui connaît déjà un vif succès, n’hésitez pas à rejoindre l’assemblée.

+ d'infos : jean.quefelec@free.fr

Soirée Jazz'n'wine : l'assosquipic fait sa rentrée !

Une soirée pur jazz vous attend le **samedi 7 novembre** à la salle François Mitterrand :

• **19h : dégustation de vins** organisée par Les sélections Barthez avec trois domaines du Languedoc.

Petite restauration possible.

• **20h30 : Concert jazz** en compagnie de musiciens dont la réputation n'est plus à faire : **Manu Chevalier** (trompette) ; **Patrick Torreglosa** (sax) ; **Mike Santanastasio** (drum) ; **Cédric Chauveau** (piano) ; **Michel Altier** (contrebasse)

Entrée : 10 € en pré-vente / 12 € sur place

+ d'infos et réservations : 06 64 54 53 16 - www.lassosquipic.com



Lotos des associations : la saison est lancée



Voici le calendrier des prochains lotos au **Galion** : **Soyez au rendez-vous !**

> **Dimanche 8 novembre**
Loto de l'association **Lucie-Ole** à 15h30

> **Dimanche 15 novembre**
Loto du **Foyer rural** à 16h

> **Dimanche 22 novembre**
Loto de l'**ASSMT** à 15h30

> **Dimanche 29 novembre**
Loto du **club sénior** à 16h

Commémoration de l'armistice du 11 novembre 1918



Le **11 novembre** est un jour de souvenir rendant hommage aux soldats. Un office religieux sera célébré à 10h en l'église de Pourols. La population est invitée à se rassembler à **11h devant l'Hôtel de Ville** pour assister à la cérémonie d'hommage et procéder au traditionnel dépôt de gerbes.

AGENDA

> **Jusqu'au 28/11**
Expositions autour de l'Environnement
Médiathèque Jean Arnal

> **07/11**
Conférence "Natura 2000"
Médiathèque à 10h30

> **07/11**
Soirée Jazz'n'Wine
Salle F. Mitterrand dès 19h

> **8/11**
Loto Lucie-Ole à 15h30 au Galion

> **11/11**
Cérémonie du 11 novembre
Place de l'Hôtel de Ville à 11h

> **13/11**
Cinéma à 18h30 & 21h
Salle François Mitterrand

> **15/11**
Loto Foyer rural à 16h au Galion

> **17/11**
Atelier Atout Âge
Salle des Lavandes à 14h

> **20/11**
Conférence "Viticulture et climat"
Médiathèque à 18h45

> **21/11**
Atelier d'écriture du Foyer rural
Médiathèque à 10h30

> **21/11**
Assemblée Générale du Vélo
VTT Club à 16h salle Jan Bonal

> **22/11**
Loto de l'ASSMT à 15h30 au Galion

> **25/11**
Kamishibai "Le voyage de Plop"
Médiathèque à 14h30

> **Du 27 au 29/11**
Collecte de la Banque alimentaire

> **28/11**
Projection "Il était une forêt"
Médiathèque à 10h

> **29/11**
Loto Club sénior à 16h au Galion

“ La Solidarité, une priorité forte ”

La solidarité s'exprime à travers de multiples actions sociales. Sous la houlette de Myriam Mary-Plej, adjointe au Maire déléguée à la Solidarité et aux seniors, le CCAS (Centre communal d'Action Sociale) et ses partenaires, aident, informent et accompagnent les Tréviésois pour améliorer leur quotidien et les aider à faire face aux difficultés de la vie.

Aide au permis de conduire

En partenariat avec la Mission Locale Garrigue et Cévennes, le CCAS participe à la Bourse au permis de conduire pour aider les **jeunes de 18 à 25 ans**. Cette action est conçue comme un échange. En contrepartie de la prise en charge d'une partie du coût du permis par la commune, le jeune s'engage à exercer une activité bénévole d'intérêt collectif au profit de la commune.

Des actions pour nos aînés

• Ateliers Atout'Âge

Tous les mois, en partenariat avec l'association Atout'Âge, un atelier « mémoire et création » est proposé aux personnes de plus de 70 ans.

• Sortie des aînés

La commune offre chaque année une journée à nos aînés : une belle occasion pour partager une sortie en toute convivialité.

• Distribution de boîte de chocolats

Pour les Fêtes de fin d'année, les plus de 75 ans reçoivent une boîte de chocolats. Un petit geste, mais aussi l'occasion d'aller à la rencontre des personnes âgées, parfois isolées.

Dépistage du cancer du sein



La commune adhère à l'AMHDCS (Association Montpellier Hérault pour le Dépistage du Cancer du Sein) pour permettre aux Tréviésoises de 40 à 75 ans de bénéficier d'un **dépistage du cancer du sein** grâce au passage régulier du Mammobile.

Le prochain passage du Mammobile est prévu le **Mercredi 25 novembre 2015 de 9h à 18h** sur le parking des anciens abattoirs (av. Louis Cancel). **Dépistez-vous !**

Accès au Sport & à la Culture

Pour favoriser l'accès de tous au sport et à la culture, le CCAS a mis en place deux actions* :

- **Pass Culture** : prise en charge de l'adhésion annuelle à la **Médiathèque Jean Arnal** pour les adultes de la commune bénéficiant des minimas sociaux.
- **Pass Sport** : distribution de tickets d'entrée à la **Piscine du Pic Saint-Loup** pour les enfants dont les parents bénéficient des paniers solidaires (10 tickets par enfant et son accompagnant).

*Aides attribuées dans le cadre de l'enveloppe budgétaire allouée



Aide au transport

Hérault Transport propose la **carte Mandarine Solidarité** aux allocataires du RSA (Revenu de Solidarité Active) et de l'ASS (Allocation Spécifique de Solidarité). Sur présentation de cette carte, le conducteur de bus vous délivrera un **titre de transport gratuit (billet pour un voyage)**.
+ d'infos : www.herault-transport.fr

Aide alimentaire d'urgence

La Banque alimentaire collecte chaque année des denrées alimentaires auprès du grand public.

À Saint Mathieu de Tréviérs, ces denrées sont ensuite gérées par les **paniers solidaires**, sous l'égide du CCAS. Elles permettent à une trentaine de familles de recevoir un colis alimentaire chaque semaine.



Collecte de la Banque alimentaire
Ven. 27, Sam. 28 & Dim. 29 novembre 2015
à Intermarché

Expression libre

ENSEMBLE AGISSONS POUR SAINT MATHIEU DE TRÉVIERS

Alors que les dotations de l'Etat aux collectivités diminuent et qu'une réflexion internationale est menée pour lutter contre le réchauffement climatique, notre commune se doit de réduire sa consommation électrique.

L'éclairage public représente 50% de notre consommation électrique et la facture (+ de 65000€) va augmenter dans le futur avec le raccordement de plusieurs lotissements.

Nous ne pouvons plus nous contenter de remplacer des ampoules par d'autres de basse consommation. Nous devons mener une politique ambitieuse pour éviter d'alourdir les finances publiques.

Plusieurs solutions ont déjà été adoptées par des centaines de communes : baisse d'intensité des lampadaires, extinction certaines heures de la nuit... avec à la clé des économies importantes.

Organisons une concertation afin d'expérimenter puis adopter des mesures d'économies de l'éclairage public générant le moins de nuisances pour les usagers.

Concertation, anticipation, innovation, économies pour le contribuable, voilà des principes que nous souhaiterions voir adopter pour chaque projet municipal.

Les élus du groupe « Ensemble agissons pour Saint Mathieu de Trévières »

Lionel Trocellier, Isabelle Poulain, Patrice Robert, Annie Caburet, Christian Grammatico, Magalie Barthez

Expression du groupe majoritaire

SAINT MATHIEU DE TRÉVIERS GRAND CŒUR

La Région

En décembre auront lieu les élections pour la nouvelle région Midi Pyrénées Languedoc Roussillon.

L'objet de notre propos est de bien faire comprendre à tous les Tréviésois l'importance de la relation privilégiée que nous devons avoir avec elle.

Parmi ses compétences, certaines sont majeures pour notre territoire. Récemment, tous les lycéens de la commune ont été dotés de « Lordi » ; un enjeu de cette élection sera la construction du gymnase au lycée Jean Jaurès.

La Région s'occupe également de la Mission Locale d'Insertion. Robert Yvanez, son Président, œuvre au quotidien pour la formation professionnelle et l'insertion des jeunes dans le monde du travail.

Elle est également partenaire de nos projets structurants : co-financement de la médiathèque. Elle pourra subventionner le projet de pôle sportif aux Champs Noirs. Notre dossier a été favorablement accueilli. Nous la solliciterons également pour notre projet de salle de spectacle...

Les 6 et 13 décembre, je vote.

Les élus du groupe « Saint Mathieu de Trévières Grand Cœur »

Citoyenneté

Les réunions de quartier sont lancées !

La première rencontre a eu lieu dans le **quartier des Avants, les Dryades**. Cette réunion a permis aux habitants d'échanger et d'interroger les élus sur les **grands projets de la commune** (regroupement des écoles, développement des infrastructures sportives et culturelles, aménagement du territoire etc.), mais aussi sur les **spécificités de leur quartier** (voirie, éclairage public, circulation, prévention incendie, etc.).

Pour permettre à chacun de participer activement à la vie et à l'amélioration de la commune, une réunion se tiendra chaque mois dans un quartier de la commune. Vous serez informés par courrier lorsque votre quartier sera concerné.

+ d'infos : 04 67 55 20 28 (Mairie)



Prochaine réunion QUARTIERS

**MAS PHILIPPE - GOULETIER &
SAINT MATHIEU** (village du haut)

Samedi 14 novembre à 10h30

Salle du Foyer François de Saintignon
(rue des Écoles)

“ Informations

pratiques ”

En bref...



Inauguration de l'agence Groupama

Mardi 29 septembre avait lieu l'inauguration de l'agence Groupama, située **3 allée Terra Via**. À cette occasion, personnalités du groupe, sociétaires et élus étaient conviés à une visite des locaux.

Élections régionales

Les élections régionales se dérouleront les **dimanche 6 & 13 décembre 2015**. Si vous ne pouvez pas vous présenter lors de l'un ou des deux tours du scrutin, vous pouvez établir une procuration pour permettre à une personne inscrite sur la liste électorale de la commune de voter à votre place. **+ d'infos : 04 67 55 20 28 (Mairie)**.

Permanence cantonale

Vos conseillers départementaux, Laurence Cristol et Guillaume Fabre, tiendront leur permanence le **vendredi 20 novembre 2015 de 15h à 18h** en Mairie, salle du Conseil municipal.

Brasserie au Pic

Située dans la galerie d'Intermarché, la Brasserie au Pic vous propose : plat et dessert du jour ; pizzas à emporter midi et soir, ainsi que le dimanche midi ; petit déjeuner café/chocolat avec croissant et jus d'oranges pressées. Un accueil chaleureux et convivial vous attend.
+ d'infos : 04 67 57 91 67 (Brasserie au Pic)

ET MAINTENANT C'EST À VOUS...

Si vous souhaitez diffuser une information ou annoncer un événement dans le Guetteur, contactez la mairie au 04 67 55 20 28 **avant le 10 de chaque mois**.

Numéros utiles :

- **Mairie** : 04 67 55 20 28
Fax : 04 67 92 10 50
- **Astreinte mairie** : 06 32 65 92 32
- **Police municipale** : 04 30 63 10 67
- **Médiathèque** : 04 67 84 40 96
- **SAMU** : 15
- **Police Secours** : 17
- **Pompiers** : 18
- **Centre de secours** : 04 67 59 99 00
- **Gendarmerie** : 04 67 55 20 02
- **CESML** (électricité) : 04 67 66 67 66
- **GRDF** (urgence gaz) : 0 800 473 333
- **SAUR** (eau potable) : 04 34 20 30 01
- **SMEA** (eau & assainissement non collectif) :
04 99 61 46 00
- **Communauté de Communes du Grand Pic Saint-Loup** :
Accueil : 04 67 55 17 00
Déchetterie : 04 67 55 33 12
Office de tourisme : 04 67 55 16 83
Piscine du Pic St-Loup : 04 67 02 06 89
- **Hérault transport** : 0 825 34 01 34
- **Allô service public** : 39 39
- **La Poste** : 36 31